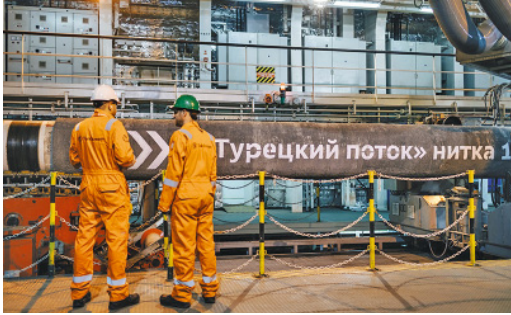


В МИРЕ



Сербия планирует начать работы по строительству своего участка газопровода «Турецкий поток» уже в ближайшие дни. Об этом на недавней встрече с лидерами балканских стран в Бухаресте заявил президент республики Александр Вучич. «Мы участвуем в проекте, в этом нет сомнений, – отметил он. – Техника уже выехала на место. Сербия развивает свою промышленность и начинает потреблять больше газа. А там, где есть газ, есть возможность совершенствовать производство».

В СТРАНЕ



ПАО «Газпром» и АО «Русгаздобыча» согласовали финальную конфигурацию проекта создания крупного комплекса по переработке этансодержащего газа и производству СПГ в районе города Усть-Луга. Проект предусматривает сооружение мощностей по ежегодной переработке 45 млрд куб. м газа, а также производству и отгрузке 13 млн тонн СПГ. Сырьем для него станет этансодержащий газ, добываемый Газпромом на месторождениях Надым-Пур-Тазовского региона ЯНАО.

В РЕГИОНЕ



В Тюмени представлен проект исследовательского центра ПАО «Газпром нефть» «Геосфера». Он призван объединить наработки компании в сфере инновационных методов изучения пластов и цифровые технологии. Комплекс, включающий в себя административное здание, лабораторный корпус и хранилище на 200 тыс. погонных метров, должен появиться в Тюмени до конца 2022 года. Он должен дополнить уже существующий научный кластер компании в Тюменской области.

ЧИТАЙТЕ В НОМЕРЕ:

ПОБЕДА БЕЗ ВОПРОСОВ – НОВО-УРЕНГОЙСКОЕ ЛПУ СТАЛО ПОБЕДИТЕЛЕМ ПРОИЗВОДСТВЕННОГО СОРЕВНОВАНИЯ ПО ИТОГАМ 2018 ГОДА
стр. 2

ДОМ ДЛЯ ЭВС – НА КС-5 ПОСТРОЯТ ЗДАНИЕ РЕМОНТНО-МЕХАНИЧЕСКИХ МАСТЕРСКИХ ДЛЯ СЛУЖБЫ ЭНЕРГОВОДОСНАБЖЕНИЯ
стр. 2

НАЗЛО ПАВОДКУ – В ТУРТАССКОМ ЛПУ ПРОДОЛЖАЮТСЯ РАБОТЫ ПО ЗАМЕНЕ 13 КИЛОМЕТРОВ ТРУБЫ
стр. 3

ПО МЕСТАМ СИЛЫ – РАБОТНИК ИТЦ ПРИНЯЛ УЧАСТИЕ В ЗИМНЕЙ ЭКСПЕДИЦИИ НА ПЕРЕВАЛ ДЯТЛОВА И ПЛАТО МАНЬПУПУНЕР
стр. 4

КАЧЕСТВО ПОД КОНТРОЛЕМ

ПРОВЕРКОЙ ОРГАНИЗАЦИИ КОРПОРАТИВНОГО ПИТАНИЯ ЗАЙМЕТСЯ СПЕЦИАЛЬНАЯ КОМИССИЯ



В ООО «Газпром трансгаз Сургут» создана постоянно действующая комиссия по проверке качества услуг и соблюдению условий договоров на организацию корпоративного питания и торгового обслуживания, а также организации питания при проведении огневых и газоопасных работ. Ее главная задача – следить за исполнением требований положения «Об организации корпоративного питания работников ПАО «Газпром», его дочерних обществ и организаций». В состав комиссии включены представители отдела социального развития, медицинской службы, ОППО «Газпром трансгаз Сургут профсоюз».

Новый контролирующий орган возглавил начальник отдела социального развития предприятия Дмитрий Донерстах. По его словам, и до создания этой постоянно действующей комиссии в Обществе регулярно проводилась оценка того, насколько качественно выполняют свою работу операторы питания, обслуживающие наше предприятие.

– Таких операторов у нас два: ООО «Газпром питание», обслуживающее 32 точки

в филиалах ООО «Газпром трансгаз Сургут», и ООО «Таможенно-транспортный терминал», действующее на территории ЯНАО в четырнадцати столовых, – отметил Дмитрий Донерстах. – В рамках договоров, заключенных Обществом с обоими операторами питания, они обязаны ежеквартально проводить анкетирование с охватом не менее 50 процентов посетителей. Для этого разработана специальная форма, содержащая вопросы о качестве блюд, их разно-

образии, режиме работы столовых и т.д. Вдобавок в каждом филиале есть собственные комиссии, куда входят представители администрации и профкома, ежемесячно проверяющие столовые. И, кроме того, специалисты отдела социального развития предприятия выборочно выезжают в разные точки питания. Так, в прошлом году мы побывали на КС-2, КС-5, КС-3 и КС-4.

>>> стр. 2

МЕСТО СОБЫТИЯ

РАБОТА НА УПРЕЖДЕНИЕ

В ООО «Газпром трансгаз Сургут» пройдет комплексная противоаварийная тренировка, связанная с проверкой готовности подразделений к прохождению весеннего паводка. В ней примут участие все филиалы предприятия, а также производственные отделы и службы, задействованные для ликвидации ЧС, аварий и инцидентов, возникновение которых возможно в условиях паводка на линейной части и на компрессорных станциях. Предполагается, что основные мероприятия развернутся в Сургутском ЛПУ, где будут даны следующие вводные: «резкое падение давления в МГ «Уренгой – Челябинск» на входе КС-3 «Аганская», «разрыв выходного коллектора АВО газа с возгоранием вследствие просадки грунта», а также «резкое падение давления в системе газопроводов-отводов на Сургутские ГРЭС-1 и ГРЭС-2».

И ЕЩЕ РАЗ ОБ ОБЯЗАТЕЛЬСТВАХ

В Обществе завершилась отчетная кампания по выполнению обязательств коллективного договора. Во всех филиалах предприятия прошли собрания и конференции, на которых были подведены итоги работы администрации и профсоюза за минувший, 2018 год. Финальной точкой стало заседание комиссии по регулированию социально-трудовых отношений в ООО «Газпром трансгаз Сургут», на котором присутствовала главный экономист департамента 715 ПАО «Газпром» Татьяна Сидорович. По итогам работы комиссии все обязательства, возложенные на Общество согласно Генеральному коллективному договору Газпрома и колдоговору предприятия, были признаны выполненными.

ЦИФРА НОМЕРА

200

видеосовещаний ежегодно проводится в ООО «Газпром трансгаз Сургут». С 2016 года их количество возросло в десятки раз после подключения к системе ВКС ВУ Газпрома.

стр. 1 <<<

КАЧЕСТВО ПОД КОНТРОЛЕМ

Новая постоянно действующая комиссия будет осуществлять проверку объектов корпоративного питания, соблюдая единый подход к порядку проведения внешнего аудита. По графику планируется выезжать в столовые филиалов или к месту проведения огневых работ два раза в квартал и на месте оценивать техническое состояние и оснащение производственных и торговых помещений, проверять санитарное состояние и оснащенность всем необходимым

оборудованием. Плюс комиссия станет изучать сопроводительные документы на поступающие товары и сырье, ветеринарные справки, сертификаты соответствия и маркировку (производитель, сроки годности, условия хранения).

В перечень контролируемых параметров также входит проверка соблюдения санитарных правил и норм, в том числе наличие медицинских книжек у персонала, укомплектованность столовых посудой и приборами, режимы хра-



Кофе? Чай? Первое? Второе?



На страже общепита стоят профессионалы



Питание в столовых Общества всегда было на высоте, но лишний контроль не повредит

нения и сроки реализации кулинарной продукции, кондитерских изделий и т.д.

– Безусловно, немалый объем работы комиссии будет связан с детальным изучением меню: соответствуют ли заявленные в нем блюда представленному на раздаче ассортименту, соблюдается ли масса (объем) порций на выходе, обозначены ли в меню сведения о пищевой ценности продукции (калорийность, содержание белков, жиров и углеводов), – поясняет председатель комиссии. – Непосредственно во время проверок организации питания при проведении огневых и газоопасных работ мы будем смотреть, как соблюдаются предписанные нормы – разбивка рациона во время выполнения подобных работ делится на завтрак, обед, ужин и поздний ужин и, несмотря на полевые условия, все должно быть обустроено на достойном уровне.

В течение 2019 года комиссия по проверке качества услуг и соблюдению условий договоров на организацию корпоративного питания и торгового обслуживания планирует побывать на четырнадцати объектах. В их числе столовые с хлебопекарней на КС-3 и КС-2, магазины на КС-01 и КС-03, столовые на КС-1 и «Пуртазовской». Стоит отметить, что, помимо проверяющих со стороны ООО «Газпром трансгаз Сургут», точки питания в филиалах контролирует и комиссия ПАО «Газпром». Буквально недавно она побывала в столовых УПЦ, УСС «Факел», УТТиСТ, УЭЗС, Ортъягунском ЛПУ, и все ее рекомендации обязательно учтут в дальнейшей работе.

Светлана СЕВАСТЬЯНОВА
Фото: Оксана ПЛАТОНЕНКО

НОВЫЕ ЛИДЕРЫ ПРОИЗВОДСТВА

Ново-Уренгойское ЛПУ стало лучшим линейным производственным управлением ООО «Газпром трансгаз Сургут» по итогам 2018 года. Кроме того, в ходе традиционного ежегодного соревнования среди филиалов предприятия были определены и наиболее передовые производственные службы и управления: ГКС, ЛЭС, САИМО, ЭВС, АТУ.

Так, лидер производственного соревнования 2018 года, помимо основной номинации, добился успеха еще в нескольких (собственно, именно благодаря этому и оказался лидером). Лучшей в своем деле стала газокompрессорная служба (ГКС) Заполярной промплощадки, служба САИМО Пуртазовской компрессорной станции оказалась на втором месте в номинации «Лучшая служба автоматизации и метрологического обеспечения», а в итоговый протокол ведущих служб энергоснабжения попали сразу две промплощадки Ново-Уренгойского ЛПУ: энергетики Заполярки завершили календарный год на втором месте, а их коллеги с Пуртазовской – на третьем.

Кроме того, весомый вклад в общее дело внес и коллектив автотранспортного цеха Но-

во-Уренгойской промплощадки, занявший второе место в своей номинации.

Обладателем диплома II степени среди линейных производственных управлений Общества по итогам 2018 года стал коллектив Южно-Балыкского ЛПУ. В его активе – второе место среди газокompрессорных служб филиалов и победа в соревновании служб энерговодоснабжения. Сургутское ЛПУ в прошлом году блеснуло уверенной победой САИМО Аганской промплощадки, а также вторым местом линейно-эксплуатационной службы (ЛЭС) КС «Приобская».

Ярковское ЛПУ отметилось в двух номинациях: «Лучшая ЛЭС» (третье место) и «Лучшая САИМО» (тоже «бронза»). Также два третьих места и в активе Губкинского ЛПУ: они завоеваны в соревнованиях коллективов га-



Газовики Заполярной промплощадки внесли весомый вклад в общую победу управления

зокомпрессорных служб и автотранспортных участков. И, наконец, по одному первому месту в отдельных производственных номина-

циях получили Пурпейское ЛПУ («Лучшая ЛЭС») и КС-13 «Карасульская» («Лучший автотранспортный участок»).

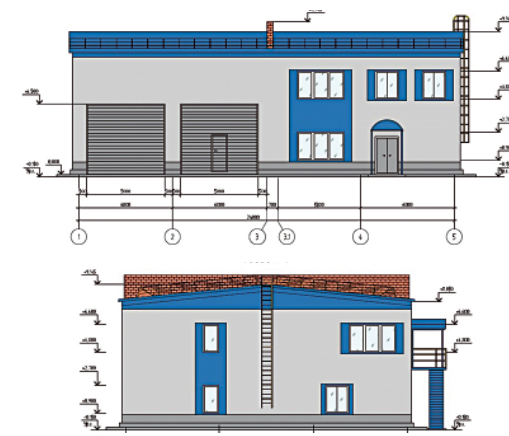
КРЫША ДЛЯ ЭНЕРГЕТИКОВ

Ремонтно-механические мастерские службы энергоснабжения Южно-Балыкского ЛПУ обретут свое собственное приспособленное помещение – на КС-5 скоро начнется строительство отдельного здания РММ ЭВС, спроектированного специально под нужды филиала.

На протяжении многих лет подразделения службы ЭВС КС-5 располагались разрозненно, занимая отдельные, территориально отдаленные друг от друга помещения. Строительство нового объекта должно решить эту проблему, собрав их под одной крышей, а заодно – увеличить рабочие площади и улучшить условия труда для работников. Согласно проекту РММ будет представлять собой отдельно стоящее здание в два этажа, в каркасно-панельном исполнении индивидуаль-

ного изготовления, с металлическим каркасом, стеновым и кровельным ограждением из трехслойных сэндвич-панелей с негорючим утеплителем. Площадь застройки – чуть более 460 квадратных метров.

На первом этаже планируется расположить производственные помещения службы ЭВС, включая сварочный пост, слесарную и электро-механическую мастерские, склад материалов и оборудования. Второй этаж – административно-бытовой, здесь разместятся рабочие кабинеты специалистов службы, душевые и комната для приема пищи. Здание будет полностью отвечать всем требованиям охраны труда, промышленной и пожарной безопасности, иметь современную систему пожаробезопасности и тушения, вентиляции и т.д. Не забыли проектировщики и об эстетической стороне вопроса – фасад мастерской будет декорирован в кор-



Примерно так будут выглядеть новые РММ

поративной цветовой гамме ПАО «Газпром».

На сегодняшний день подрядчик уже определен, строительство должно начаться в конце апреля – начале мая 2019 года. Строительный контроль на объекте будут осуществлять опытные специалисты Южно-Балыкского ЛПУ Анатолий Макаренко и Сергей Гезенко.

ДОРОГА ПАМЯТИ

Работники Ново-Уренгойского линейного производственного управления вновь организовали экспедицию на снегоходах к так называемой «сталинской мертвой дороге» – железнодорожной ветке «Салехард-Игарка», проложенной на Ямале.

Напомним, это уже третья поездка газовиков к месту брошенной советской стройки. Инициатором и организатором новой экспедиции выступил главный инженер ЛПУ Сергей Галимуллин. В этом году к знаменательному пробегу присоединились двенадцать энтузиастов.

Трасса была несложной, но протяженной – порядка 780 километров. Участники пробега преодолели ее за двое суток, проехав часть пути на автомобилях с прицепами, а основной отрезок – до объектов железной дороги и поселка Долгий – на снегоходах.

ОСОБО ВАЖНЫЕ КИЛОМЕТРЫ

НА КС-8 В НЕПРОСТЫХ УСЛОВИЯХ ВЕДУТ ЗАМЕНУ 13 КИЛОМЕТРОВ ТРУБЫ

На линейной части ООО «Газпром трансгаз Сургут» продолжаются мероприятия по капитальному ремонту магистрального газопровода в рамках зимнего комплекса работ. Пожалуй, самые сложные и трудоемкие работы зимой-весной 2019 года выполняются в Туртасском ЛПУ, где ведется замена протяженного участка трубы.

ТРАССА ПОВЫШЕННОЙ СЛОЖНОСТИ

В соответствии с программой капитального ремонта ООО «Газпром трансгаз Сургут» работы на участке с 1103-го по 1133-й километр первой нитки магистрального газопровода «Комсомольское – Сургут – Челябинск» были распределены на три календарных года. По словам начальника ЛПУ Александра Шалухина, в 2017 году здесь поменяли четыре километра дефектной трубы, в 2018-м – еще двенадцать, а оставшиеся тринадцать (с 1120-го по 1133-й километр) должны быть заменены до наступления паводка текущего года.

– На данном отрезке газопровода у нас очень сложный рельеф местности: косогоры, ручьи, большие перепады высот, – говорит начальник КС-8. – Это сильно осложняет процесс замены трубы, особенно сварку. Уже сейчас к месту проведения работ довольно трудно добираться, плюс аномально теплая весна этого года еще больше усложнила ситуацию.

К слову, подготовительные мероприятия к проведению зимнего комплекса на этом участке начались еще в декабре 2018 года с проминки зимника – они проводились силами работников ЛЭС Туртасского ЛПУ. Позднее, уже в январе 2019-го, к работе подключились специалисты Тюменского АВП, которые занимались непосредственным отключением участка и его выводом в капремонт. Оперативно, буквально в течение недели, они отсекли участок газопровода и продули трубу, подготовив ее для выкапывания и резки. В настоящий момент все работы на участке 1120–1133 первой нитки газопровода ведутся силами специалистов подрядной организации – АО «Спецгазмонтаж».



Новую трубу варят «плетями» и уже потом укладывают в траншею



Узость вдольтрассового проезда значительно затрудняет работу подрядчиков (фото: КС-8)

ТРУДНОСТИ ПЕРЕВОЗА И НЕ ТОЛЬКО

– Подрядчик хороший, работает вполне добросовестно, – рассказывает Александр Шалухин. – Из-за особенностей рельефа приходится варить трубу отдельными участками – «плетями». К настоящему моменту бригады подрядчиков сварили порядка одиннадцати километров. Когда была разработана траншея, приступили к укладке отдельных участков и уже там, в сложном пространственном положении, принялись соединять их при помощи ручной сварки. Затем – следующие этапы: изоляция, балластировка и обратная засыпка. Пока (по состоянию на конец марта 2019 года) уложено порядка 5 400 метров трубы.

Специалистам АО «Спецгазмонтаж» действительно приходится работать в довольно стесненных условиях. Им необходимо не только варить новые заготовки, но и разрабатывать траншею, демонтировать старую трубу, очищать от изоляции, резать на однотрубные секции и вывозить с трассы. «Делать все это параллельно не всегда получается, потому что вдольтрассовый проезд (расстояние между нитками магистрального газопровода) довольно узкий», – комментирует Александр Шалухин.

К сожалению, у подрядчиков возникли сложности и другого рода – внезапно наступившая ранняя оттепель затрудняет движение техники на косогорах и вывоз демонтированной трубы. Кроме того, начался подъем воды в заболоченных участках и низинах. Соответственно, темп выполнения работ существенно замедлился.

Разумеется, максимальную помощь специалистам АО «Спецгазмонтаж» оказывает ООО «Газпром трансгаз Сургут». На линейную часть Туртасского ЛПУ часто выезжает руководство Общества, начальники производственных отделов. Можно сказать, днюют и ночуют на трассе специалисты линейно-эксплуатационной службы КС-8: начальник ЛЭС Рустам Калиев, инженер по эксплуатации оборудования газовых объектов Герман Дмитриев.

– В общем, работы продолжаются, – говорит Александр Шалухин. – По графику испытания отремонтированного участка намечены на начало мая, и мы сейчас совместно прилагаем все усилия, чтобы уложиться в отведенные сроки.

Андрей ОНЧЕВ

КС-6: РЕМОНТНАЯ СТРАДА ПРОДОЛЖАЕТСЯ

Как мы уже сообщали в прошлом номере нашей газеты, полным ходом идут и крупные работы в Самсоновском ЛПУ. Напомним, что на участке 953–979-й километр линейной части здесь ведется устранение дефектов по результатам внутритрубной дефектоскопии (ВТД), проведенной в 2017 году. И во многом газовики КС-6 сейчас сталкиваются с теми же проблемами, что и их коллеги с КС-8 – аномально теплая погода значительно осложнила ход зимнего комплекса мероприятий.

Как нам сообщили в Самсоновском ЛПУ, к «огневым» на второй нитке магистрального газопровода «Уренгой – Челябинск» приступили еще 16 марта. Основным мероприятием в рамках капитального ремонта предшествовали длительные подготовительные работы: завоз леса на лежневые дороги, доставка трубы, расчистка площадок под вдольтрассовые переезды.

В настоящий момент устранено 34 дефекта из обнаруженного 81-го. Работы проводятся силами четырех бригад Сургутского АВП, двух – Ноябрьского АВП и персонала ЛЭС Самсоновского ЛПУ. Качество сваренных стыков оценивают эксперты ИТЦ. Кроме того, в связи с большим объемом работ на линейной части КС-6 сюда привлечены специалисты ЛЭС Ортыгунского и Сургутского ЛПУ, машинисты Демьянской, Туртасской и Богандинской компрессорных станций.

– Сейчас в регионе установилась аномально теплая погода, – говорит начальник участка Сургутского АВП Дмитрий Окуловский. – Это вызывает таяние снега, что опасно для



Все работы на участке должны быть завершены в срок

нахождения тяжелой техники в обводненной местности. Уже сейчас нам приходится постоянно вычерпывать талые воды из котлована. Иногда подключаем мотопомпу. Кроме того, на данном участке магистрали узкий проезд между двух ниток – это затрудняет передвижение крупногабаритной техники. Тем не менее мы планируем успеть выполнить все работы в установленные сроки.

Оксана ГОРБУНОВА
Фото: Оксана ПЛАТОНЕНКО



С трубой нужно обращаться бережно и осторожно



Порядковый номер трубы с дефектом



Работа кипит – аж искры летят!



Специалисты ИТЦ на боевом посту

ВЕСНА, СНЕГОХОД, ГОРНЫЙ УРАЛ

Осенью прошлого года мы писали о том, как работник Тюменского АВП Иван Головянко на собственной машине совершил путешествие по бездорожью Северного Урала, посетив такие известные, но труднодоступные места, как перевал Дятлова и плато Маньпупунер. И вот недавно по аналогичному маршруту проследовал другой наш коллега – инженер ИТЦ Максим Мамыкин. Только его поездка пришлось на суровое для тех мест время года – снежное и вьюжное начало марта, а передвигался он на снегоходе. О том, как прошла эта без преувеличения экстремальная поездка, Максим рассказал «Сибирскому газетнику».

ТО, ЧТО ДАВНО ХОТЕЛОСЬ УВИДЕТЬ

Перевал Дятлова давно будоражит умы россиян, причем интерес к этому месту не угасает. И все благодаря разыгравшейся здесь 60 лет назад трагедии, загадочным образом унесшей жизни девяти человек, участников туристической группы из Уральского политехнического института. Руководил экспедицией студент УПИ Игорь Дятлов, в честь него и назван перевал. Что стало причиной гибели лыжников – по этому поводу до сих пор ведутся споры. Недавно свое расследование с широким информационным сопровождением инициировала Генпрокуратура; одновременно на место трагедии съездила съемочная группа телеведущего Андрея Малахова, был снят фильм. Но официальной версии об естественных причинах трагедии (сход лавины) по-прежнему доверяют далеко не все.

Что касается героя нашей статьи Максима Мамыкина, то он в эти дикие, бездорожные места поехал совсем не за тем, чтобы расследовать тайны гибели «дятловцев» – его манили, прежде всего, красоты Северного Урала и особенно такая жемчужина, как плато Маньпупунер. Раньше об этом затерянном уголке дикой природы мало кто знал, но история перевала Дятлова сделала его известным и по настоящему популярным.

По словам Максима, началось все с того, что он приобрел снегоход. Подобной техникой увлекался и раньше – сначала мотоцикл, потом – старенький снегоход «Рысь», восстановленный собственными руками, но выезжать на нем куда-то далеко было рискованно. И вот, наконец, год назад купил современный туристический Arctic Cat Bearcat Z1 XT. Машина мощная, быстрая и надежная. Вот тогда-то и начал подумывать о поездках куда подальше.

Знал, что на плато Маньпупунер и перевал Дятлова, которые находятся сравнительно недалеко друг от друга (километров сто по прямой) ездят на самой разной внедорожной технике, в том числе и на снегоходах. Конечно, расстояния немаленькие, ландшафт сложный, но тем не менее начал мало-помалу обдумывать эту идею. А потом познакомился с ребятами из нижевартовского клуба любите-

телей снегоходного спорта – вместе участвовали в пробеге Ханты-Мансийск – Сургут – Нижневартовск. Озвучил им свою мечту, и оказалось, что многие из них уже бывали там. Но, как известно, кто побывал в горах однажды, всегда хочет вернуться туда снова – идея Максима была одобрена и началась подготовка к экспедиции.

ЗАСНЕЖЕННЫЕ ИСПОЛИНЫ

В группу вошло 12 человек, каждый со своим личным снегоходом. К нему обязательно – специальные сани-прицеп, в которых ты везешь свой «багаж»: канистры с топливом, теплые вещи, спальник, провиант на несколько дней. Все-таки не загородная прогулка. Внимательно разрабатывался маршрут путешествия, определялись места ночевки. Заранее, по телефону, договаривались о бронировании спальных мест на турбазах и таежных приютах, заказывали пропуски на территорию Печоро-Ильчского заповедника, где расположено плато Маньпупунер.

Стартовали 28 февраля. До Уральских гор свои снегоходы везли в прицепах, на машинах: по трассе через Ханты-Мансийск – Югорск – Ивдель и далее по зимнику до мансийской деревни Бурмантово. А там уже пересели на своих «железных коней» – началось сплошное бездорожье, горная тайга.

Первый пробег – 140 км строго на север, до бывшего лагеря золотодобытчиков, а ныне – туристической базы Арбынья. По таежным тропам ехали почти весь день, в лесу особо не разогнись. На базе переночевали и на утро выдвинулись в сторону плато Маньпупунер, это еще на 60 км севернее. Особенность этого места – так называемые столбы выветривания, удивительной формы скалы-останцы.

– Когда мы поднялись из полосы леса на открытое плато и я оглянулся по сторонам, то просто замер – красота неимоверная. Вокруг – поросшие тайгой заснеженные горы, уходящие за горизонт. А сами столбы – это что-то фантастическое. И они действительно огромные, каждый с девятиэтажный дом. Словом, дух захватывает. К тому же нам очень повезло с погодой, было относительно тепло, -10 градусов, и солнечно, – рассказывает Мак-



До перевала Дятлова уже недалеко (фото предоставлено героем материала)



Большая часть пути пролегла через горную тайгу



Памятный барельеф на месте гибели туристов

сим. А вообще, по его словам, погода на Северном Урале обычно весьма капризна и быстро меняется.

– Даже за тот час-полтора, пока мы там находились, небо несколько раз начинало затягивать тучами, тут же появлялись облака тумана. Говорят, что нередко из-за тумана и метели видимость тут вообще нулевая, и тогда не только столбов не видно, но и передвигаться невозможно. На этот случай установлены специальные «модули спасения» – своего рода утепленные вагончики с печкой и дровами внутри.

НЕГОСТЕПРИИМНЫЙ ПЕРЕВАЛ

Осмотрев столбы, участники группы вернулись на базу Арбынья, переночевали, один день отдохнули, а на следующий отправились на перевал Дятлова – это примерно 100 км на запад. И здесь, на перевале, погода не баловала – пасмурно, снежно, ледяной ветер. Одним словом, место показалось довольно мрачным, неприветливым. Примечательно, что группа Дятлова погибла здесь примерно в это же календарное время, в ночь на второе февраля, так что у Максима была возможность увидеть перевал таким, каким его, возможно, видели «дятловцы».

Говорит, что передвигаться там непросто – слой снега из-за ветров очень неравномерный. Тут и там камни, налетев на которые, можно повредить снегоход.

– Мы были там недолго – отдали дань памяти погибших у мемориальной таблички и поспешили съехать вниз, в полосу леса, спасающую от ветра, – говорит он.

Что касается причин разыгравшейся здесь трагедии, то Максим, по его словам, в мистические или криминальные версии не верит, а склоняется к официальному объяснению связанной со сходом снежной «доски».

Следующая и последняя ночевка в горах была организована на знаменитой среди туристов «базе Ильича» – это простая охотничья изба, не имеющая своего хозяина, где останавливаются, наверное, все, кто идет или едет

на перевал. Натопили печь и устроились довольно комфортно. А в течение следующего дня по льду реки Лозьвы добрались до деревни Бурмантово, где пятью днями ранее оставили свои машины. Общий пробег составил 630 км.

– Окрестности перевала Дятлова – места, конечно же, дикие, но кое-какой туристический сервис здесь уже имеется, – говорит Максим. – Взять ту же базу Арбынья, где можно снять домик или комнату, заказать баню, нанять проводника. Частично промаркированы лесные тропы, есть указатели. И сюда действительно ездят. В ходе поездки мы встретили четыре группы туристов – две на лыжах и две на снегоходах, причем одна – иностранная, с переводчиком. Вместе с тем здесь очень остро ощущается непередаваемое очарование чистой, нетронутой природы. Такого звездного неба, такой пронзительной тишины и такой вкусной родниковой воды я нигде и никогда не встречал.

По его словам, в тайге было множество следов диких зверей, а однажды на дороге прямо перед ним выбежали два любопытных соболенка.

Максим надеется съездить туда еще раз, но необязательно на снегоходе. «Хотелось бы посмотреть, как выглядят эти места летом. А еще очень хочется свозить сюда свою семью».

Дмитрий КАРЕЛИН



Максим Мамыкин (справа) доставил на плато флаг Общества

